

## ENSEIGNEMENT DE SPÉCIALITÉ

### Économie approfondie

Il est demandé au candidat de répondre à la question posée par le sujet :

- en construisant une argumentation ;
- en exploitant le ou les documents du dossier ;
- en faisant appel à ses connaissances personnelles.

Il sera tenu compte, dans la notation, de la clarté de l'expression et du soin apporté à la présentation.

*Ce sujet comporte deux documents*

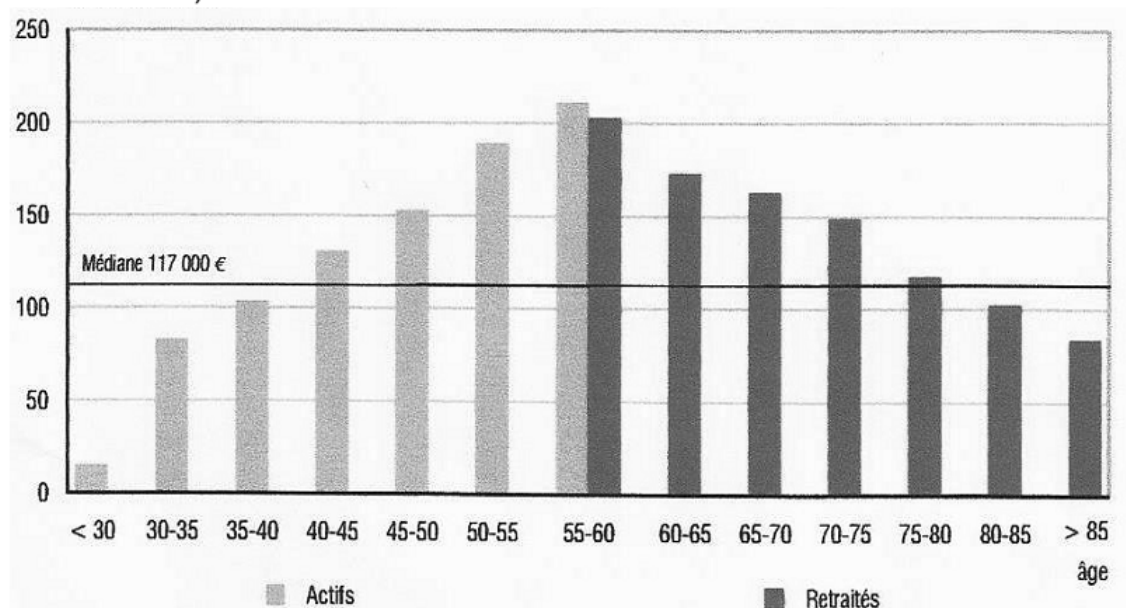
### SUJET B

**Comment la dynamique démographique influence-t-elle les comportements liés à l'épargne ??**

#### DOCUMENT 1

**Patrimoine global<sup>(1)</sup> médian selon l'âge de la personne de référence du ménage en France en 2004**

(En milliers d'euros)



Source : Enquête patrimoine, INSEE, 2004.

(1) Patrimoine global : ensemble des avoirs financiers (par exemple des livrets d'épargne, des actions) et des avoirs non financiers (par exemple un bien immobilier) détenus par un ménage.

## DOCUMENT 2

Théoriquement, les besoins de consommation et les capacités d'épargne dépendent fortement de la position dans le cycle de vie, le patrimoine résultant d'une logique d'accumulation puis de désaccumulation visant à lisser au cours de l'existence le niveau de la consommation. [...]

Cependant, [...] l'utilisation conjointe des cinq enquêtes Actifs financiers ou Patrimoine réalisées entre 1986 et 2010 [...] montre sur cette période de 25 ans que la décroissance du patrimoine est en moyenne beaucoup plus tardive que le passage à la retraite, du moins pour les personnes vivant en ménage dit « ordinaire »<sup>(1)</sup>. Une première interprétation de ce phénomène s'appuie sur l'existence de motifs d'épargne très importants pour les ménages retraités : épargne de précaution compte-tenu des risques de longévité et de dépendance aux âges avancés, ou encore épargne en vue de transmettre.

Source : Les revenus et le patrimoine des ménages, INSEE, 2012.

(1) Ménage ordinaire : ensemble des personnes qui partagent de manière habituelle un même logement et qui ont un budget en commun.